

Rénovation et thermographie Maison d'art (1900-1948)

Carte d'identité du bâti



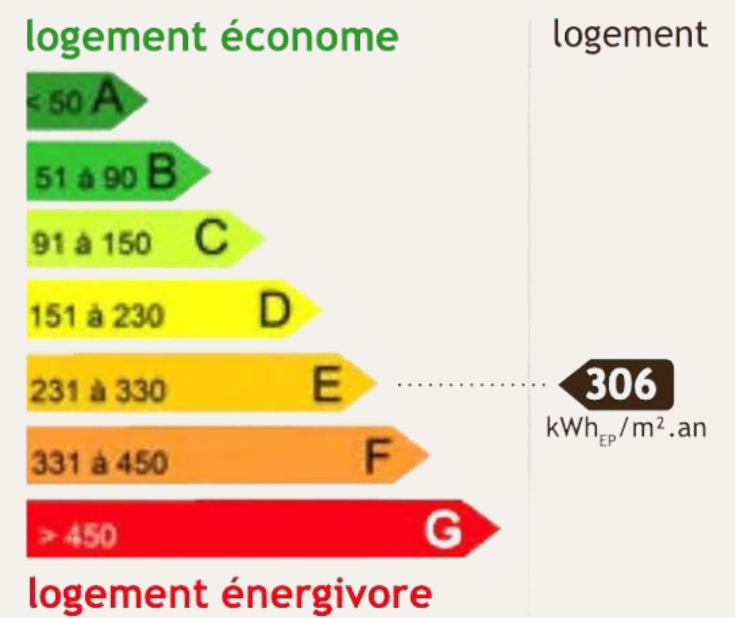
Période de construction
De 1900 à 1948 (art déco)

Méthode de construction
Murs béton banché/pierre/brique
Planchers béton ou brique
Charpente bois, béton ou briques
Isolation inexistante
Chauffage central gaz/fioul

Matériaux utilisés

<input checked="" type="checkbox"/> Acier	<input type="checkbox"/> Béton cellulaire
<input checked="" type="checkbox"/> Bois	<input checked="" type="checkbox"/> Brique
<input type="checkbox"/> Terre	<input type="checkbox"/> Isolant
<input checked="" type="checkbox"/> Béton	<input type="checkbox"/> Parpaing
<input checked="" type="checkbox"/> Pierre	<input type="checkbox"/> ...

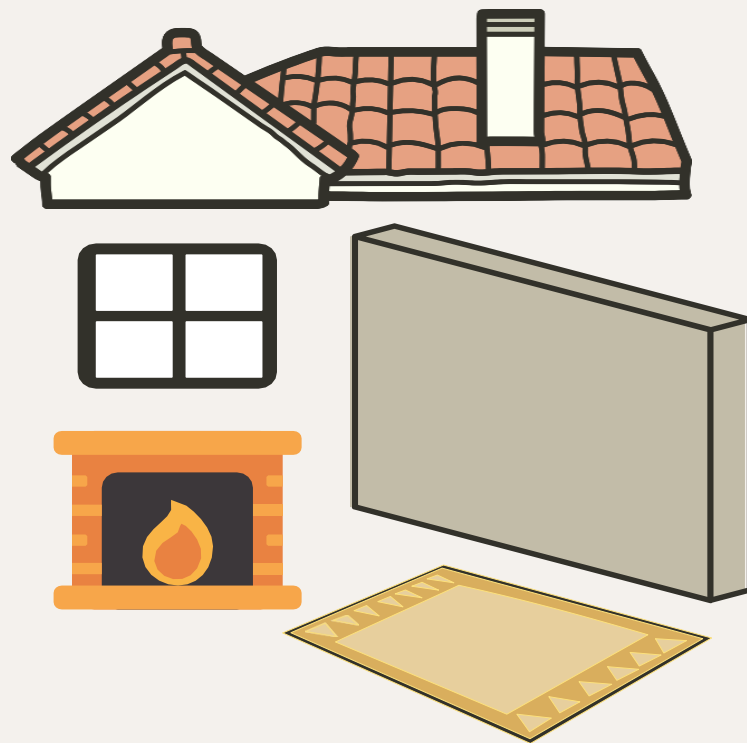
Estimation de la consommation initiale



Le bâti en question : focus par éléments

✓ Points forts

- Combles aménageables
- Système de chauffage central
- Apport solaire des ouvertures
- Très bonne inertie



⊗ Points faibles

- Système de chauffage énergivore et producteur de GES
- Peu ou pas isolé
- Absence de ventilation mécanique
- Gros volume à chauffer
- Menuiserie bois et simple vitrage
- Nombreux ponts thermiques

Solutions

5 Changement du système de chauffage

- Conserver le système central rayonnant
- Intégrer des énergies renouvelables : solaire, thermique, photovoltaïque ou biomasse
- Ajouter un système de régulation

2 Isolation des murs

- Privilégier l'isolation extérieure pour conserver un bon confort (été/hiver) et diminuer les ponts thermiques
- Economies de chauffage/clim
- Utilisation de matériaux respirants

Focus isolation

- ! Éviter les ponts thermiques, sources de pathologies, grâce à une isolation continue
- ! Les isolants à forte inertie apportent du confort estival grâce à leur déphasage thermique

1 Isolation du toit

- Isolation des combles sous rampants pour aménagement ou sur le sol
- Privilégier des isolants biosourcés avec une forte inertie
- Ventiler les combles perdus en été

6 Adapter son logement aux fortes chaleurs

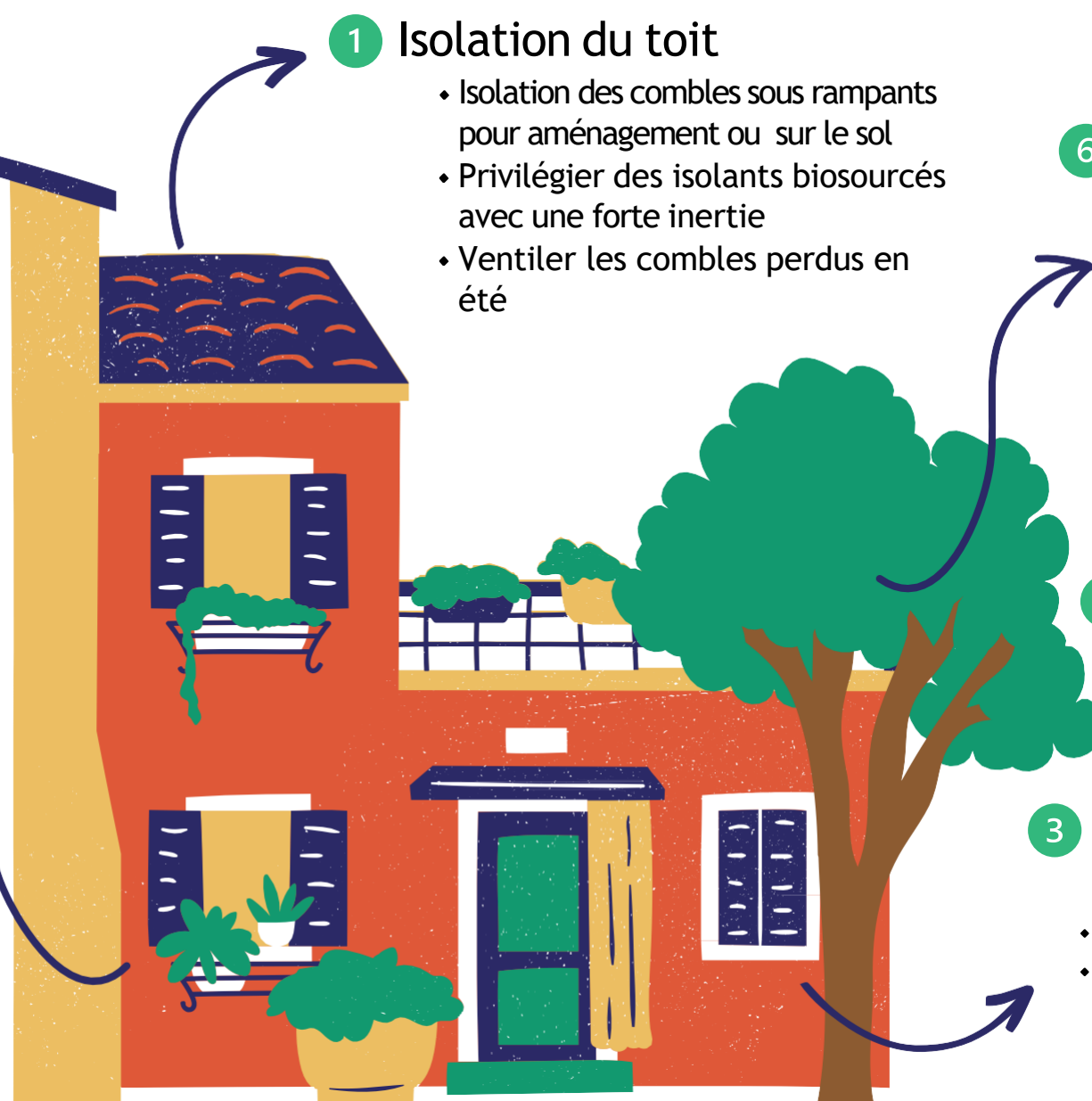
- Changement des volets
- Ombrager ses espaces extérieurs (pergola végétalisée, protections en végétaux secs)
- Isolation par l'extérieur avec réfection des balcons et éléments de ferronnerie

4 Isolation plancher bas

- Plancher haut du garage et murs pour la séparation des espaces non chauffés

3 Changer les portes et fenêtres

- Privilégier le double vitrage
- Supprimer les entrées d'air parasite en étanchéifiant les tours de portes



L'analyse de votre habitation

Le point sur nos consommations

Le budget des ménages consacré à l'énergie reste important et pourrait augmenter dans les prochaines années avec la hausse des prix de l'énergie.

La Communauté des Communes du Vallespir vous accompagne dans vos projets.

Des travaux subventionnables de 30 à 100% selon les revenus.

Focus Énergie

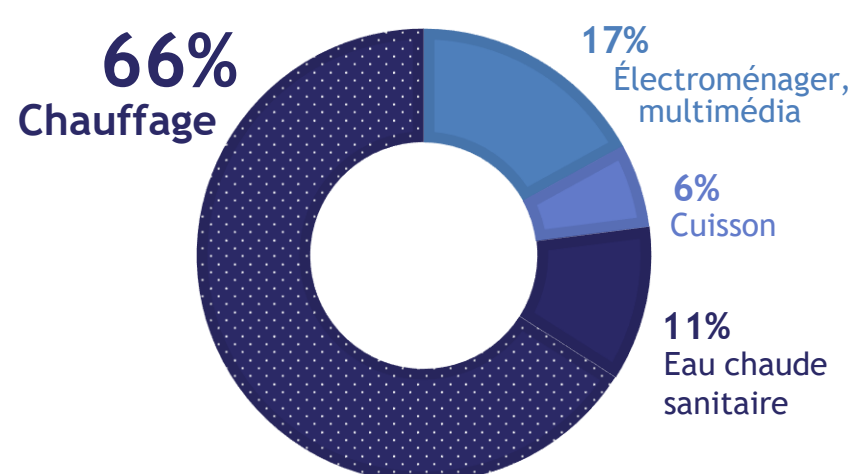
3140 € par an
par ménage en moyenne

= 9% du budget annuel
(1420€ pour le carburant,
1720€ pour le logement,
dont 34% l'électricité)

Le chauffage et l'eau chaude,
c'est **77%** de la consommation
d'énergie d'un ménage

Entre 2010 et 2020, les prix de
l'électricité et du gaz ont augmenté
de **+41%** et **+23%**

Source : Bilan énergétique de la France pour 2021 (mars 2023)



Source : Chiffres clés du logement (édition 2022) - ministère de la Transition écologique et de la Cohésion des territoires

Audit énergétique

Chaque habitation est différente, c'est pourquoi il est essentiel de vous accompagner dans votre projet.

L'audit énergétique est une étude de bâtiment qui a pour but d'établir un bilan énergétique du site et de proposer des solutions de travaux pour réduire les consommations en énergie ainsi que les émissions de polluants de celui-ci.

Cette mission a également pour but d'améliorer le confort des occupants.

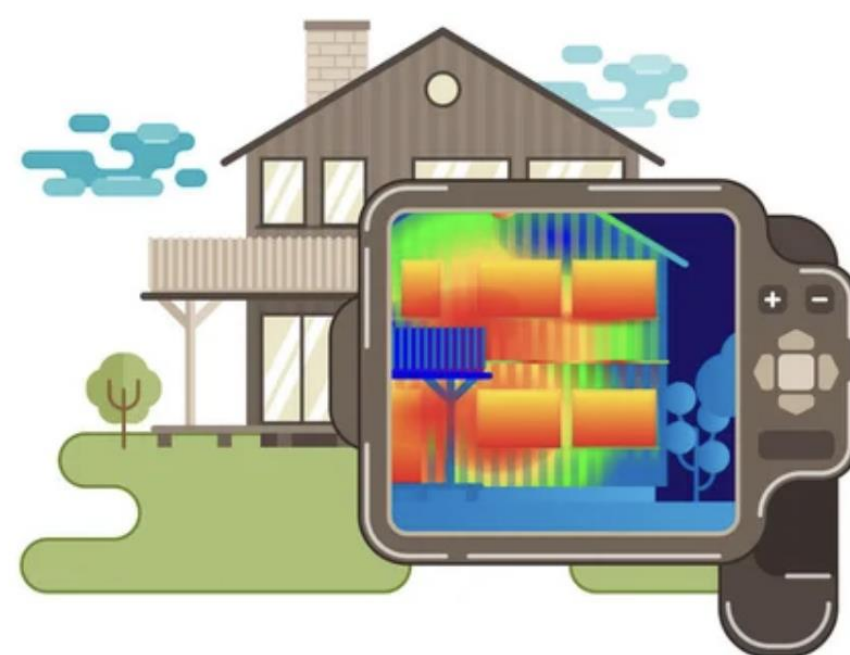


La thermographie

La thermographie infrarouge permet de localiser de nombreux défauts sur un bâtiment.

Elle détecte les irrégularités qui sont l'une des causes de la surconsommation, de la dégradation du bâti et de l'inconfort :

- Détection des déperditions
- Identification des ponts thermiques
- Observation des zones de fuite d'air
- Détection des zones de moisissures



Bon à savoir

- ❗ L'inertie des isolants biosourcés garantit un déphasage de l'arrivée de la chaleur dans l'habitation ce qui limite les surchauffes estivales et conservent mieux la chaleur en hiver (ouate de cellulose, coton, bois...).
- ❗ Le double vitrage ne coûte pas 2 fois plus cher mais est 2 fois plus performant que le double vitrage.

L'habitat

Les subventions

C'est quoi ?

De nombreuses aides existent pour tous les bâtiments et pour tous les propriétaires.

Pour qui ?

Tout le monde, quel que soit les revenus, que l'on soit propriétaire occupant ou propriétaire bailleur.

Quelles subventions ?

- Certificats d'Economie d'Energies (CEE)
- Ma Prime Renov (MPR)
- Les aides locales (collectivités)
- Caisses de retraites

Quelles aides au financement ?

- L'Eco prêt à taux zéro (jusqu'à 50 000 €)
- TVA 5,5%
- Défisicalisation

La rénovation accompagnée

C'est quoi ?

La rénovation accompagnée est une aide d'Etat qui vous permet d'envisager des travaux de rénovation d'ampleur. Une part importante de vos travaux peut être financée.

Quels sont les prérequis ?

- Gain de deux classes énergétiques
- Deux travaux d'isolation (toiture, sols, murs, menuiseries)
- Pas d'installation de chauffage par énergie fossile

Le + ?

- Un audit énergétique complet et adapté
- Un accompagnateur Rénov à l'écoute
- Une gestion de vos finances optimisée

Optimiser ses équipements

La consommation d'eau chaude représente 50 litres d'eau chaude par jour et par personne. Jusqu'à 50% de la consommation de d'une habitation concerne la production d'eau chaude. **Optimiser son installation c'est réduire ses dépenses et préserver nos ressources.**

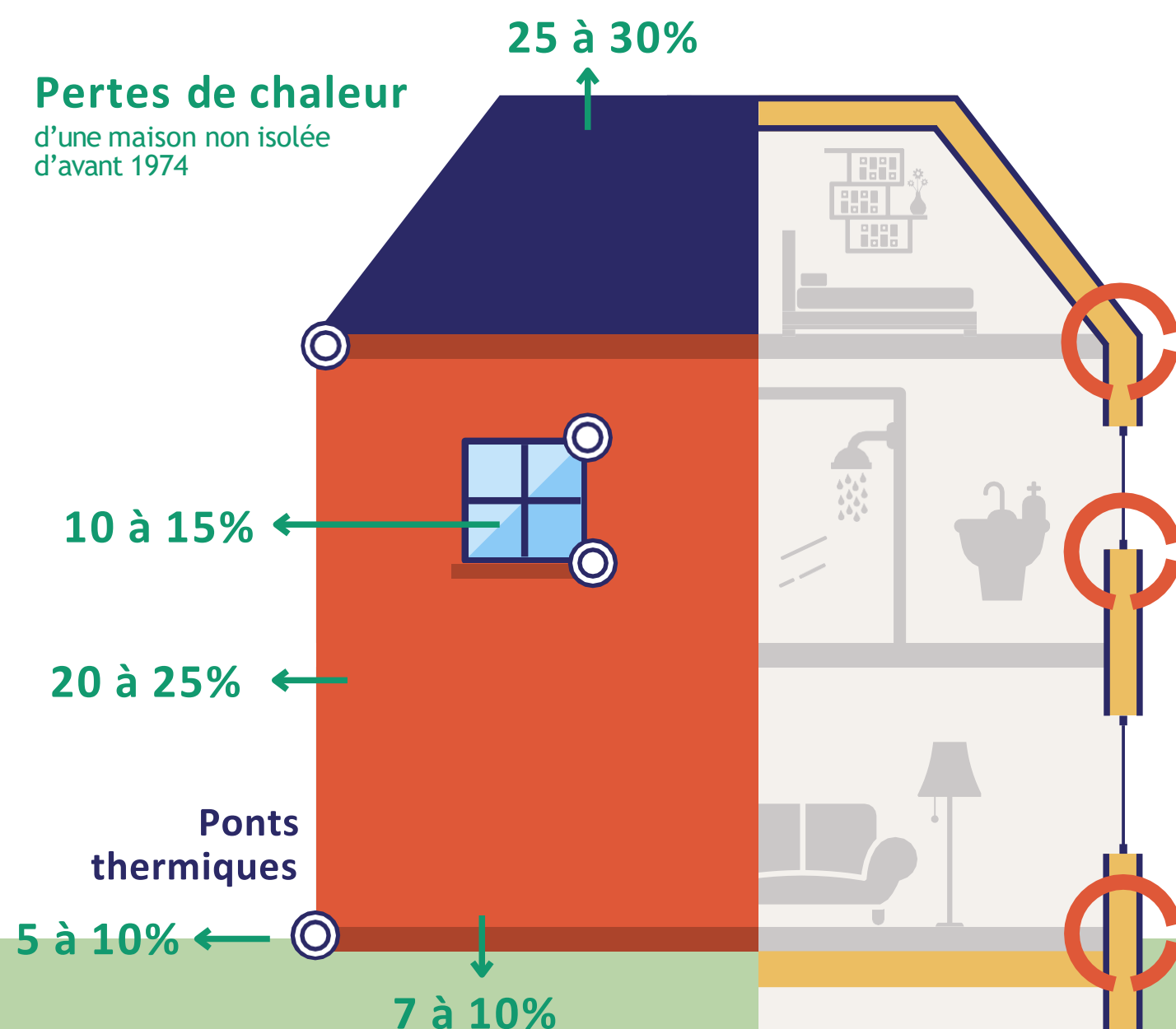
Moyenne des prix indicative par poste de travaux

	Installation d'un chauffe-eau thermodynamique (CET) ou solaire (CESI)	3 000 à 7 000 €		Installation d'un poêle à bois ou poêle à granules	2500 à 7000 €
	Installation d'une chaudière performante	5 000 à 25 000 €		Installation d'une pompe à chaleur air/eau	2500 à 12000 €
	Installation d'une VMC (simple ou double flux)	1 000 à 10 000 €		Installation d'une pompe à chaleur air/eau	7000 à 14000 €

Comment isoler ?

Pertes de chaleur

d'une maison non isolée d'avant 1974



Exemple de coût des travaux (pose comprise)

Le toit

doit être isolé en priorité car c'est l'action la plus rentable !

20 à 55 €/m² pour des combles perdus

Les murs

doivent être isolés, par l'extérieur pour plus d'efficacité

40 à 100 €/m² par l'intérieur

135 à 220 €/m² par l'extérieur

Les parois vitrées

peuvent être équipées de double ou triple vitrage

380 à 900 €/m² pour remplacer une fenêtre sans changement de cadre

Les planchers bas

sont à isoler plutôt par le dessous

50 à 100 €/m²

L'isolation doit être continue pour éviter les ponts thermiques (les zones plus soumises au froid extérieur qui constituent des points de condensation)

Déroulé de la demande d'aides

1. Recherche d'informations

Auprès de qui ?

- Rénov Occitanie
- Espace conseil (ADIL 66), PIG 66 (SOLIHA)
- Sites internet (MaPrimeRénov, ANAH, FranceRénov)
- Artisans RGE
- Communauté de Communes du Vallespir

2. Audit énergétique

Pourquoi ?

Permet d'avoir des préconisations de travaux sur plusieurs scénarios, indications des coûts et des aides disponibles.

Auprès de qui ?

Bureau d'étude RGE (listing sur france-renov.gouv.fr)

Délais : 1 à 3 mois

3. Demande de devis

Auprès de qui ?

Seuls les Artisans RGE sont subventionnables (listing sur france-reveno.gouv.fr)

Délais : 1 à 3 mois

4. Dossier de subvention

Auprès de qui ?

- ANAH
- Dossier CEE (Contrat Economie d'Energie)
- Autres aides : département, communes, etc.

5. Signature des devis et travaux

Toujours après dépôt de la demande

6. Paiement des aides

Comment ?

Dépôt en ligne des factures acquittées

Délais : 1 à 3 mois

Estimer ses aides

Simulateur d'aides par France Rénov et l'Anah :

- Estimation précise : <https://france-renov.gouv.fr/aides>
- Simulation PIG : monprojet.anah.gouv.fr



RGE
RECONNU
GARANT
ENVIRONNEMENT



Les entreprises RGE

C'est quoi ?

Ce sont des professionnels et des entreprises Reconnus Garants de l'Environnement

Pourquoi ?

Il est nécessaire de recourir à une entreprise RGE pour obtenir les aides.

Comment les trouver ?

Annuaire France Renov : <https://france-renov.gouv.fr/annuaire-rge>

Besoin d'aide ?



La Communauté de Communes du Vallespir

Information et orientation du grand public.

Adresse : 2 avenue du Vallespir - 66400 CERET | Contact : 04 68 87 69 05



Le Guichet Rénov'Occitanie - Pays Catalan

Accompagnement dans la préparation et la réalisation de vos travaux.

Adresse : 32 rue du Maréchal Foch - 66000 PERPIGNAN | Contact : 04 68 85 82 19



ADIL 66 (Agence départementale pour l'information sur le logement)

Information complète, neutre, personnalisée et gratuite sur toutes les questions liées au logement.

Adresse : 2 rue Pierre Dupont, Résidence « Les Terrasses du Castillet » 66000 PERPIGNAN | Contact : 04 68 52 00 00



PIG (Programme d'Intérêt Général) « Mieux se Loger 66 »

Ce programme partenarial est destiné à : la mise aux normes et à l'amélioration des logements, ainsi qu'à la requalification et la mise en location des logements vacants

Contact : SOLIHA - 04 49 24 01 58 - mieuxseloger.66@soliha.fr